

1 総 括

1-1 業務の概要

近年の技術革新の進展や著しい技術の先端化に伴い、公設試験研究機関においては研究開発、技術支援の高度化がますます強く要請されている。このため、地域産業の「技術的拠りどころ」としての機能を果たしていくためには、生産・加工システム、地域資源の高度利用、新素材・新材料、バイオ・食品、人間・環境・デザイン及び電子・情報などの研究開発が不可欠であり、これらの研究開発を推進することによって、技術水準の高度化を促進し、地域資源や開発した技術の活用による新製品・新商品の開発を行い、新たな産業興しを図る必要がある。

業務の概要としては、県内中小企業を主対象とする技術相談・支援業務、依頼分析・試験業務及び工業技術に資する研究開発業務を主要業務とするほか、JOIS、PATOLISなど技術情報データベースのオンライン検索による情報提供、センター独自のシステムである全国工業系国公立試験研究機関の研究報告をデータベース化した研究報告サービスシステム「メビウス」、メール配信サービス「KIT-enews」等地域企業への情報提供業務の強化に努めており、インターネットのホームページを活用して積極的に情報発信を行っている。また、産学官が自由に設備を利用できる開放型の支援施設「R&D支援センター」を開所し、地域企業の独創的な技術開発や成長分野への展開を円滑に推進している。

1-2 組織と業務

庶務部

- (1) 庶務一般に関すること。
- (2) 他部の所管に属しないこと。

企画情報部

- (1) 試験研究及び技術指導の企画及び総合調整に関すること。
- (2) 工業技術に関する情報の調査研究及び提供に関すること。
- (3) 国、地方公共団体、大学、企業等との連絡調整に関すること。

デザイン・工芸部

- (1) 工業製品及び工芸品に関するデザインの開発研究、調査及び技術指導に関すること。
- (2) 工芸品の試験研究、調査及び技術指導に関すること。
- (3) 工業製品及び工芸品に関し、依頼に応じて行うデザイン設計に関すること。

食品工業部

- (1) 食品工業の試験研究、調査及び技術指導に関すること。
- (2) 微生物及び動植物細胞の食品工業的利用に関する試験研究、調査及び技術指導に関すること。
- (3) 食品に関し、依頼に応じて行う分析及び試験に関すること。

化学・環境部

- (1) 化学及び環境関連工業の試験研究、調査及び技術指導に関すること。
- (2) 繊維及び染色に関する試験研究、調査及び技術指導に関すること。
- (3) 化学に関し、依頼に応じて行う分析、試験及び加工に関すること。

素材開発部

- (1) 窯業及び金属工業の試験研究、調査及び技術指導に関すること。
- (2) 新素材及び複合材料の試験研究、調査及び技術指導に関すること。
- (3) 窯業及び金属に関し、依頼に応じて行う分析、試験及び加工に関すること。

機械技術部

- (1) 機械工業の試験研究、調査及び技術指導に関すること。
- (2) 機械に関し、依頼に応じて行う分析、試験及び検査測定に関すること。

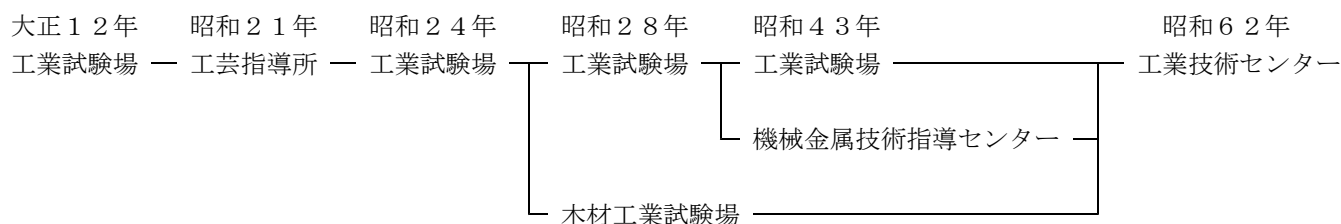
電子部

- (1) 電子技術に関する試験研究、調査及び技術指導に関すること。
- (2) 情報処理技術及び通信技術の試験研究、調査及び技術指導に関すること。
- (3) 電子機器に関し、依頼に応じて行う試験及び検査測定に関すること。

木材工業部

- (1) 木材工業の試験研究、調査及び技術指導に関すること。
- (2) 木材に関し、依頼に応じて行う分析、試験及び加工に関すること。

1-3 沿革

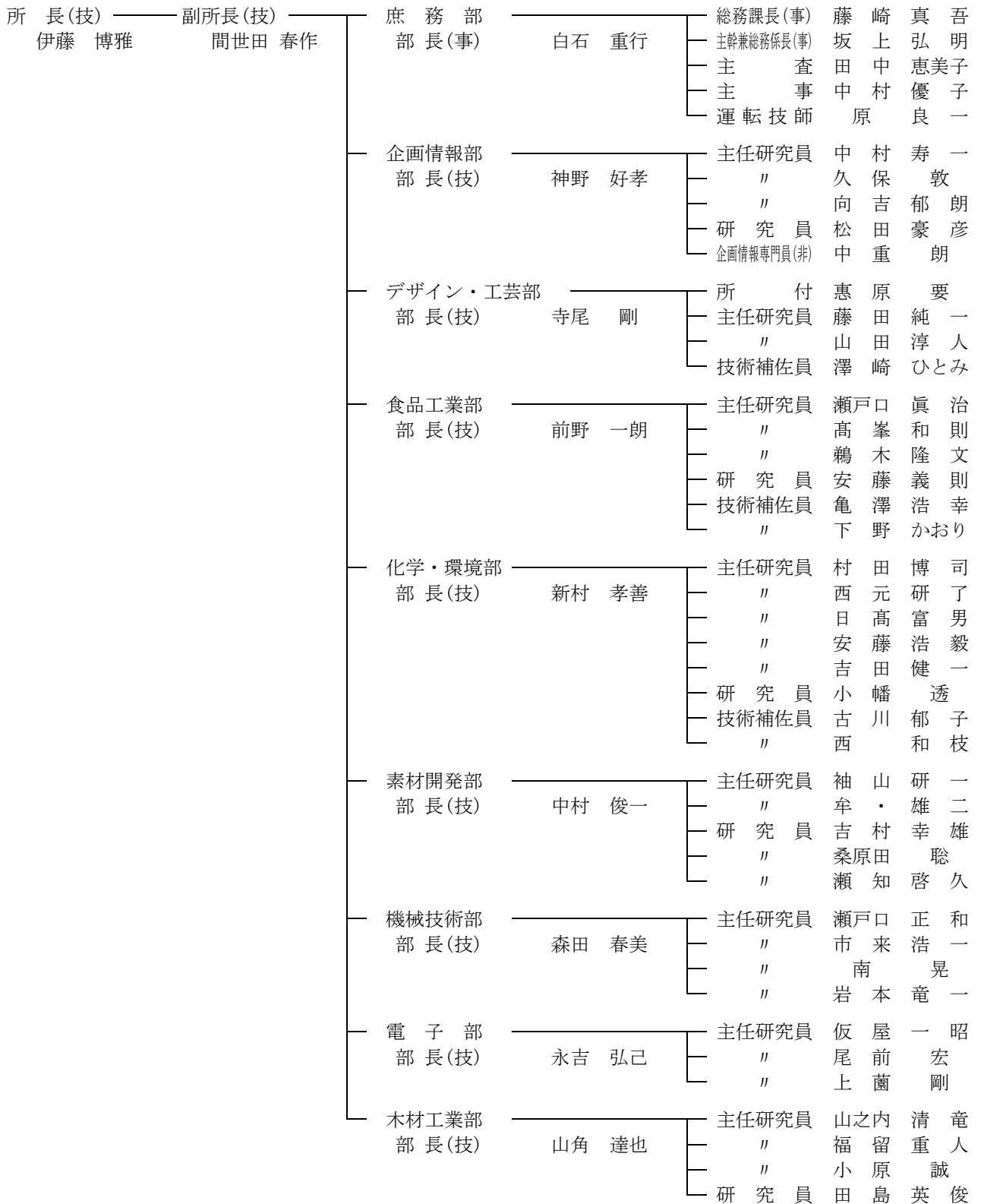


- 大正12年 4月 鹿児島市高麗町に工業試験場を設立し、染色、機織の2部を設置
- 昭和 4年 6月 鹿児島市原良町に移転
原料糸検査、醸造、玉糸製糸、撚糸、図案の各部を増設
- 昭和15年 4月 窯業部を増設
- 昭和17年 1月 木工、化学部を増設
- 昭和21年 4月 工業試験場に木工養成所を併設
- 昭和21年12月 工芸指導所と改称し、庶務、化学、窯業及び工芸振興の4部に改編
- 昭和23年 1月 竹工部を増設
- 昭和24年 4月 工業試験場と改称し、庶務、化学、及び工芸（木工、竹工、窯業）に改編
- 昭和26年 4月 発酵工業部を新設
- 昭和27年 4月 工芸部より木竹工部を分離・新設、揖宿郡指宿町（現 指宿市）に指宿分場を設置
- 昭和28年 4月 木竹工部と木工養成所を工業試験場より分離して木材工業試験場を設置
- 昭和34年11月 鹿児島市武町に移転
- 昭和38年 6月 指宿分場を廃止
- 昭和39年 4月 工芸部を窯業部に改め、化学部に機械金属班を設置
- 昭和43年 2月 工業試験場の新庁舎竣工
- 昭和43年 8月 機械金属班を分離して鹿児島市宇宿町に機械金属技術指導センターを設立
- 昭和48年 3月 鹿児島市東開町に木材工業試験場を移転
- 昭和62年12月 工業試験場、機械金属技術指導センター及び木材工業試験場を再編・統合し、現住所に工業技術センターを設立、庶務、企画情報（室）、デザイン開発（室）、食品工業、化学、窯業、機械金属、電子、木材工業の2室7部に改編
- 平成 8年 4月 組織改編により庶務、企画情報、デザイン・工芸、食品工業、化学、素材開発、機械技術、電子、木材工業の9部制発足
- 平成 9年 3月 知的所有権センター開所
- 平成 9年12月 システム技術開発センター開所
- 平成10年 7月 R&D支援センター開所
- 平成13年 4月 化学部を化学・環境部に改編

1-4 機 構

1-4-1 組織と職員配置

(平成16年4月1日現在)



1-4-2 職員現況表

(平成16年4月1日現在)

区 分	事務職	技術職	現業職	計	非常勤職員	備 考
庶 務 部	5	2	1	8		所長・副所長を含む
企 画 情 報 部		5		5	1	
デザイン・工芸部		4	1	5		
食 品 工 業 部		5	2	7		
化 学 ・ 環 境 部		7	2	9		
素 材 開 発 部		6		6		
機 械 技 術 部		5		5		
電 子 部		4		4		
木 材 工 業 部		5		5		
計	5	43	6	54	1	

1-4-3 人事異動

(平成16年4月1日～平成17年3月31日)

発令年月日	氏 名	新 任	旧 任	備 考
H16. 4. 1	伊 藤 博 雅	所 長	商工観光労働部参事 (研究開発業務調整担当)	転 入
	白 石 重 行	庶務部長	総務部参事(兼) 加治木総務事務所会計課長	
	藤 崎 真 吾	庶務部総務課長	大隅土木事務所 主幹(兼)総務課管理係長	
	久 保 敦	企画情報部主任研究員	工業振興課技術主査	
	山 田 淳 人	デザイン・工芸部 主任研究員	大島紬技術指導センター 主任研究員	
	小 原 誠	木材工業部主任研究員	森林保全課技術主査	
	中 村 優 子	庶務部主事		新規採用
	間世田 春 作	副 所 長	企画情報部長	所内異動
	神 野 好 孝	企画情報部長	化学・環境部長	
	新 村 孝 善	化学・環境部長	企画情報部主任研究員	
	山 角 達 也	木材工業部長	木材工業部主任研究員	
	中 村 寿 一	企画情報部主任研究員	デザイン・工芸部主任研究員	
	山之内 清 竜	木材工業部主任研究員	企画情報部主任研究員	
	瀬戸口 正 和	機械技術部主任研究員	企画情報部主任研究員	
	日 高 富 男	化学・環境部主任研究員	木材工業部主任研究員	
田 島 英 俊	木材工業部研究員	化学・環境部研究員		
桑原田 聡	素材開発部研究員	デザイン・工芸部研究員		
松 田 豪 彦	企画情報部研究員	素材開発部研究員		

発令年月日	氏名	新任	旧任	備考
H16. 4. 1	濱石和人	商工観光労働部参事 (研究開発業務調整担当)	副所長	転出
	永野政博	自治研修センター教授	庶務部長	
	桃木野幸一	短期大学学生部学生課長補佐	庶務部総務課長	
	米田多恵	人事委員会へ出向	庶務部主事	
	湯之上翼	始良高等技術専門校職業指導技師	機械技術部研究員	
	田中耕治	大島紬技術指導センター 染色化学研究室長	木材工業部長	
	河内真子	森林保全課林業技師	木材工業部研究員	
H17. 3. 31	中重朗		企画情報専門員	退職

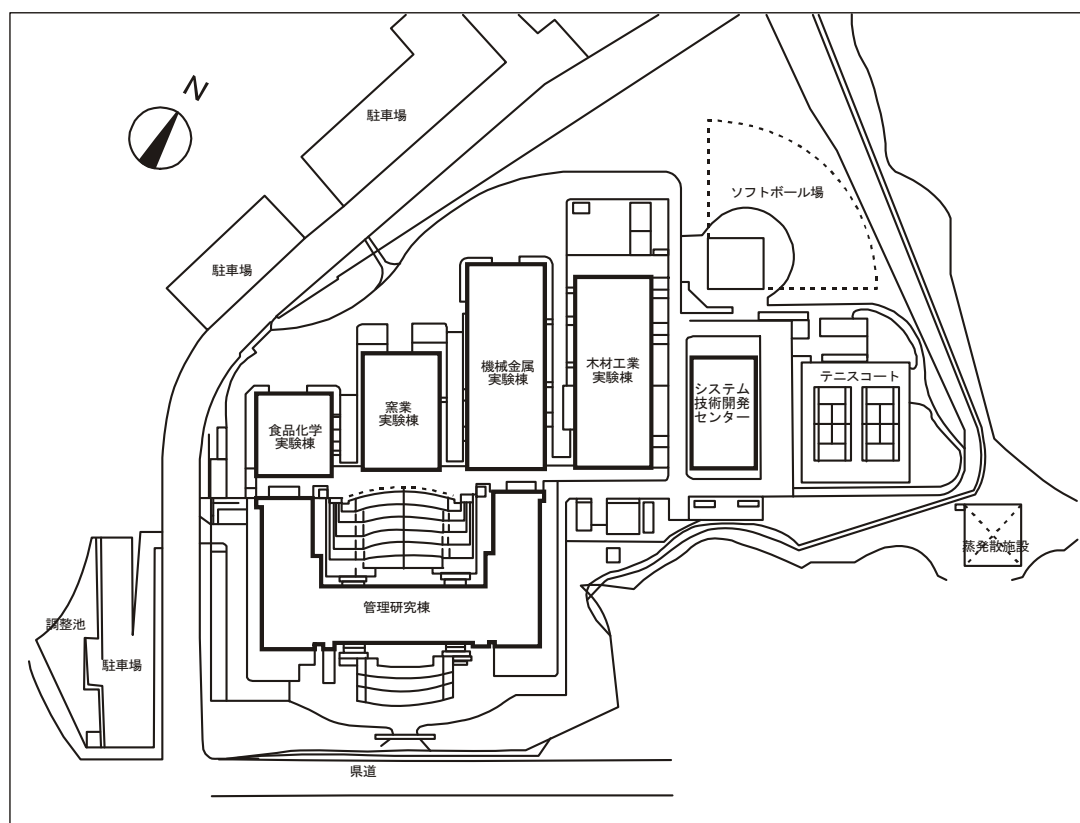
1-5 規 模

1-5-1 土地・建物

土地面積 60,889.02 m²
 建物延べ面積 16,580.17 m²

区 分	面 積 (単位m ²)	内 容			
		階別	面積(単位m ²)	備 考	
管 理 研 究 棟 鉄筋コンクリート造 地 下 1 階 地 上 3 階	9,790.29	地階	911.49	機械室, 中央監視盤室 他	
		1 階	2,884.14	庶務部, 企画情報部, 会議室 研究員室, ショールーム 知的所有権センター 他	
		2 階	3,097.77	デザイン・工芸部, 食品工業部 化学・環境部, 素材開発部 電子部, 電子計算機室	
		3 階	2,540.82	デザイン・工芸部, 化学・環境部 素材開発部, 機械技術部 木材工業部, R&D支援センター	
		棟屋	356.07	機械室	
実 験 棟 鉄 骨 造 平 屋 建	食品・化学実験棟	656.10	1 階	656.10	食品工業部, 化学・環境部
	窯業実験棟	951.35	1 階	951.35	デザイン・工芸部, 素材開発部
	機械金属実験棟	1,640.25	1 階	1,640.25	素材開発部, 機械技術部
	木材工業実験棟	1,541.84	1 階	1,541.84	デザイン・工芸部, 化学・環境部 素材開発部, 木材工業部
システム技術開発センター 木造(一部鉄筋コンクリート造) 平屋建	1,058.51	1 階	1,058.51	1,058.51	産学官共同研究室 実験シミュレーション室 制御測定室, 試作研究室
そ の 他 付 属 棟	941.83			941.83	浄化槽機械室, 車庫 他

1-5-2 配 置 図



1-6 決算

1-6-1 歳入

(単位：円)

款	項	目	収 入 額	備 考
使用料及び手数料	使用料	商工使用料	1,681,755	
	手数料	商工手数料	6,754,190	
国庫支出金	委託金	商工費委託金	0	
財産収入	財産売払収入	物品売払収入	13,650	
		生産物売払収入	1,200,500	
諸収入	県預金利子	県預金利子	0	
	受託事業収入	商工受託事業収入	3,329,900	
	雑収入	雑収入	63,569	
合 計			13,043,564	

1-6-2 歳出

(単位：円)

款	項	目	支 出 額	備 考
総務費	総務管理費	人事管理費	675,020	人 事 課
	人事委員会費	事務局費	68,900	人事委員会事務局
農林水産業費	林業費	林業振興指導費	318,964	林業振興課
		林業構造改善費	85,787	林業振興課
商工費	工鉱業費	工業振興費	350,942	工業振興課
		中小企業振興費	609,042	工業振興課
		工業試験場費	260,804,163	工業振興課
合 計			262,912,818	(人件費を含まず)

1-6-3 補助事業等

補助事業等の区分	補助事業等の名称	事業名	事業費 (千円)	補助率	補助額 (千円)	交付決定 年月日	備考
受託	新鮮でおいしい「ブランド・ニッポン」農産物提供のための総合研究(独立行政法人農業・生物系特定産業技術研究機構)	有色カンショを用いた発酵製品の実用化	1,414	1/1	1,414	16. 6. 8	
"	先端技術を活用した農林水産研究高度化事業(独立行政法人森林総合研究所)	木質建材の化学物質吸着・脱着特性の解明	1,400	1/1	1,400	16. 6. 30	
"	地域新生コンソーシアム研究開発事業(経済産業省)	エネルギー回収型資源循環有機系廃棄物のシステム技術開発	748	1/1	748	16. 10. 5	
"	地域新生コンソーシアム研究開発事業(経済産業省)	光WDM伝送用自律制御アーキテクチャとシステムLSIの開発	1,181	1/1	1,181	16. 10. 5	
競輪補助	自転車等機械工業振興事業・公設工業試験研究所設備拡充補助事業(日本自転車振興会)	工業技術センター機器整備事業	37,184	1/2	18,592	16. 5. 24	
合 計			41,927		23,335		

1-7 会議等への参加

(件数)

項目	部名	庶務部*	企画情報部	デザイン・工芸部	食品工業部	化学・環境部	素材開発部	機械技術部	電子部	木材工業部	合計
試験研究機関連絡会議		6	4	1	7	7	7	7	5	6	50
学会		0	1	0	3	10	3	2	0	2	21
研究会・講習会		11	7	12	30	22	14	2	10	17	125
その他		58	25	17	25	36	7	6	22	17	213

*庶務部は所長・副所長を含む

1-8 設備

平成16年度に設備した機器（重要物品）は、以下のとおりである。

部名	機器名	型式	メーカー名	備考
機械技術部	ガス置換型高温熱処理炉	KNJ-H20S	(有)九州熱学	競輪補
	材料内部可視化装置	3D-901-S	ソフテックス(株)	競輪補
	回転式切削動力計	9125-014	日本キスラー(株)	競輪補
	超精密XYZステージ	SHOTMASTER300(SM300-3A)	武蔵エンジニアリング(株)	競輪補
	信号発生器	E8257D	アジレント・テクノロジー(株)	競輪補
木材工業部	木工面取盤	F700Z Power-Drive	フェルダー社	

(注) 競輪補 — 競輪の補助金（日本自転車振興会からの交付）により購入したもの